



Concurso Público para provimento dos cargos efetivos da Câmara Municipal de Santo Antônio do Descoberto

ASSISTENTE DE COMUNICAÇÃO E PUBLICIDADE

CADERNO DE QUESTÕES

28/04/2024

DISCIPLINA	QUESTÕES
Língua Portuguesa	01 a 10
Matemática	11 a 20
Atualidades e História, Geografia e Conhecimentos Gerais de Goiás e de Santo Antônio do Descoberto	21 a 25
Noções de Informática	26 a 30
Conhecimentos Específicos do Cargo e Legislação	31 a 50
Prova de Redação	-

SOMENTE ABRA ESTE CADERNO QUANDO AUTORIZADO

LEIA ATENTAMENTE AS INSTRUÇÕES

Atenção: Transcreva no espaço designado da sua FICHA DE IDENTIFICAÇÃO, com sua caligrafia usual, considerando as letras maiúsculas e minúsculas, a seguinte frase:

Coragem é encarar a si mesmo.

1. Quando for autorizado abrir o caderno de questões, verifique se ele está completo ou se apresenta imperfeições gráficas que possam gerar dúvidas. Se isso ocorrer, solicite outro exemplar ao fiscal de sala.
2. Este caderno é composto por questões de múltipla escolha e prova de redação. Cada questão apresenta quatro alternativas de respostas, das quais apenas uma é a correta.
3. O cartão-resposta é personalizado e não será substituído em caso de erro no preenchimento. Ao recebê-lo, confira se seus dados estão impressos corretamente. Se houver erro de impressão, notifique ao fiscal de sala.
4. Preencha, integralmente, um alvéolo por questão, utilizando caneta de tinta AZUL ou PRETA, fabricada em material transparente. A questão deixada em branco, com rasura ou com marcação dupla terá pontuação ZERO.

CONCURSO PÚBLICO

Leia o Texto 1 para responder às questões de 01 a 03.

Texto 1**Calça larga**

Grupo Caverá

Seu calça larga, moço de dezoito anos,
Gaúcho veio largado, de bombacha de dois panos.
(Seu calça larga, ai, meu bem,
Seu calça larga, tire par, dance também.)

Ô calça larga, desencoste da parede,
Vá dançar com aquela moça que tá de vestido verde.
(Seu calça larga, ai, meu bem,
Seu calça larga, tire par, dance também.)
(...)

Disponível em: <<https://www.lettras.mus.br/grupo-cavera/calca-larga/>>. Acesso em: 26 fev. 2024. [Adaptado].

QUESTÃO 01

Pelas marcas linguísticas e o vocabulário encontrados na canção folclórica, pode-se inferir que a variação linguística notada é

- (A) estilística.
- (B) histórica.
- (C) geográfica.
- (D) sociocultural.

QUESTÃO 02

O trecho “Ô calça larga” está exercendo a função sintática de

- (A) vocativo.
- (B) objeto direto.
- (C) aposto.
- (D) adjunto adnominal.

QUESTÃO 03

A locução “de dois panos” tem o mesmo valor de um

- (A) substantivo.
- (B) verbo.
- (C) advérbio.
- (D) adjetivo.

Leia o Texto 2 para responder às questões 04 e 05.

Texto 2**Manual: como aproveitar o máximo da sua *air fryer***

(...)

Air fryers não são fritadeiras, e sim fornos de convecção: o ar quente circula e confere a alguns alimentos a crocância característica de algo fritinho – sem a parte do óleo. Para alcançar um bom resultado, não encha a assadeira: com pequenas porções por vez (e espaçadas entre si), o ar circula melhor e assa uniformemente. Como num forno.

(...)

Disponível em: <<https://super.abril.com.br/sociedade/manual-air-fryer>>. Acesso em: 27 fev. 2024.

QUESTÃO 04

Pela leitura do texto, o excerto dado indica que

- (A) as *air fryers* são fritadeiras que funcionam por convecção e que são semelhantes a um forno comum.
- (B) o ar quente das *air fryers* deixa alguns alimentos com a textura de algo que foi frito, mas sem o óleo.
- (C) os aparelhos em questão conseguem assar melhor os alimentos se estes estiverem menos espaçados.
- (D) a crocância de algo frito é possível porque as *air fryers* inibem a circulação de ar quente entre as porções de alimentos.

QUESTÃO 05

Em “Para alcançar um bom resultado, não encha a assadeira: com pequenas porções por vez (...), o ar circula melhor”, há uma instrução, que é característica própria da sequência textual

- (A) argumentativa.
- (B) descritiva.
- (C) narrativa.
- (D) injuntiva.

QUESTÃO 06

Quanto à colocação pronominal, a oração em que há o uso de ênclise é:

- (A) Deixei-me influenciar por opiniões alheias.
- (B) Sair tarde de casa nos causou transtornos.
- (C) Fez bem em seguir as dicas que lhe deram.
- (D) Ver-se-ia grande progresso se todos colaborassem.

QUESTÃO 07

Em relação aos mecanismos de subordinação, há subordinação adjetiva em:

- (A) A chuva foi tanta que o rio da cidade transbordou.
- (B) O bolo que preparei ontem acabou rapidamente.
- (C) O importante é que saibamos aonde queremos chegar.
- (D) A técnica está certa de que tomou a melhor decisão para o time.

QUESTÃO 08

Leia a frase a seguir.

Nós nos divertimos muito. Fomos ao cinema.

Elaborado pelo(a) autor(a).

Considerando os conectores como recursos de coesão para unir os dois períodos dados acima, tais períodos adquirem o sentido de causa em:

- (A) Nós nos divertimos muito e fomos ao cinema.
- (B) Nós nos divertimos muito, mas fomos ao cinema.
- (C) Nós nos divertimos muito porque fomos ao cinema.
- (D) Nós nos divertimos muito conforme fomos ao cinema.

QUESTÃO 09

A concordância nominal está adequada em:

- (A) Suas faturas foram enviadas anexo no e-mail.
- (B) Ela mesmo decidiu elaborar os docinhos da festa.
- (C) Todos ficaram meio constrangidos com a situação.
- (D) Aquelas despesas já foram inclusa no orçamento.

QUESTÃO 10

O mesmo processo de formação de palavras observado em beija-flor é encontrado em

- (A) hidrelétrica.
- (B) girassol.
- (C) somente.
- (D) andança.

RASCUNHO

QUESTÃO 11

Sendo i a unidade imaginária dos números complexos, o conjugado do número complexo $\frac{2+i}{1+2i}$ é o número

- (A) $\frac{4}{5} + \frac{3}{5}i$.
- (B) $\frac{4}{5} - \frac{3}{5}i$.
- (C) $\frac{3}{5} + \frac{4}{5}i$.
- (D) $\frac{3}{5} - \frac{4}{5}i$.

QUESTÃO 12

Dados os números inteiros positivos $10^a \cdot 15^b$ e $14^c \cdot 21^d$, sabe-se que a razão entre o mínimo múltiplo comum destes números e o máximo divisor comum destes números, nesta ordem, é igual a 1225. Nessas condições, a soma $a + b + c + d$ é igual a

- (A) 2.
- (B) 3.
- (C) 4.
- (D) 5.

QUESTÃO 13

A fim de juntar recursos para realizar uma compra específica, uma jovem foi admitida em um emprego e adotou o seguinte procedimento: ao final de seu primeiro mês de trabalho, depositou 1% de seu salário na poupança; ao final de seu segundo mês de trabalho, depositou 2% de seu salário na poupança; ao final de seu terceiro mês de trabalho, depositou 3% de seu salário na poupança; e, seguindo esse padrão, assim continuou os depósitos até sair desse emprego. Sabendo que essa jovem saiu desta empresa após trabalhar por 5 anos recebendo um salário de R\$ 3.000,00 mensais, o valor total que essa jovem depositou ao final de todo o período trabalhado nesse emprego é de

- (A) R\$ 53.500,00.
- (B) R\$ 54.900,00.
- (C) R\$ 56.300,00.
- (D) R\$ 57.700,00.

QUESTÃO 14

Um vendedor determina o preço de venda de seus produtos de modo a obter um lucro de 20% sobre o preço de custo destes produtos. Para certo cliente, no entanto, ele decidiu oferecer um desconto de 15% sobre o preço de venda de determinado produto. A venda deste produto para este cliente gerou ao vendedor um

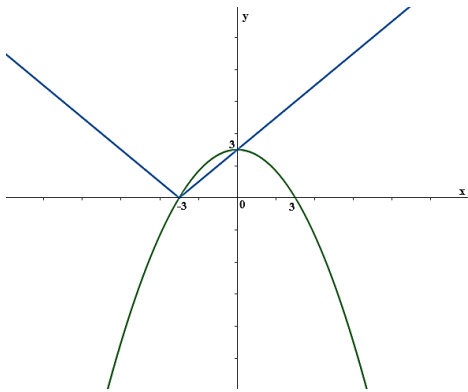
- (A) prejuízo de 3% sobre o preço de custo.
- (B) prejuízo de 2% sobre o preço de custo.
- (C) lucro de 2% sobre o preço de custo.
- (D) lucro de 3% sobre o preço de custo.

RASCUNHO

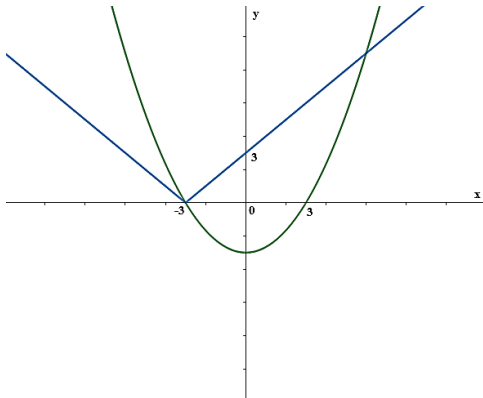
QUESTÃO 15

Considere as funções $f(x) = \frac{x^2-9}{3}$ e $g(x) = |x-3|$. O gráfico que representa as duas funções no mesmo sistema de coordenadas é

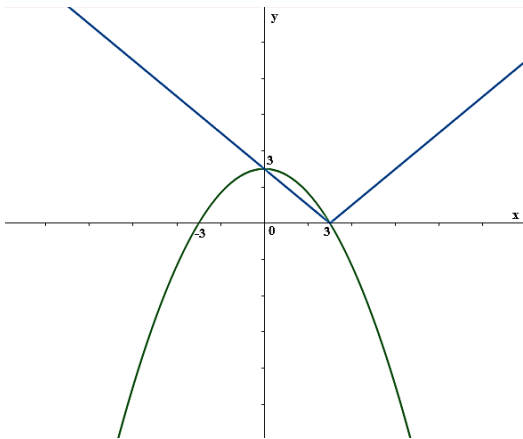
(A)



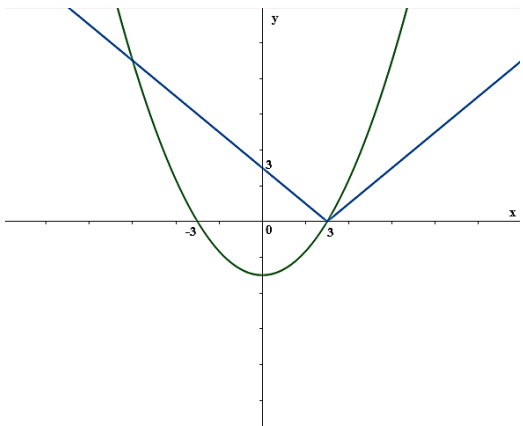
(B)



(C)



(D)



QUESTÃO 16

Sabe-se que a medida do lado de um triângulo regular é o triplo da medida do lado de um hexágono regular. A razão entre a área deste hexágono regular e a área deste triângulo regular, nesta ordem, é

(A) $\frac{1}{2}$.

(B) $\frac{2}{3}$.

(C) $\frac{5}{6}$.

(D) 1.

QUESTÃO 17

Uma microempresa, composta por um gestor e dez colaboradores, apresenta uma média salarial de R\$ 3.815,30. Sabendo que o salário do gestor é de R\$ 6.153,00, a média aritmética dos salários dos colaboradores desta microempresa é de

(A) R\$ 3.581,53.

(B) R\$ 3.593,87.

(C) R\$ 3.606,21.

(D) R\$ 3.618,55.

QUESTÃO 18

Em um prisma triangular regular, a medida da altura da base triangular é metade da medida da altura do prisma e a área lateral desse prisma mede $300\sqrt{3} m^2$. Nessas condições, o volume desse prisma, em m^3 , é igual a

(A) 650.

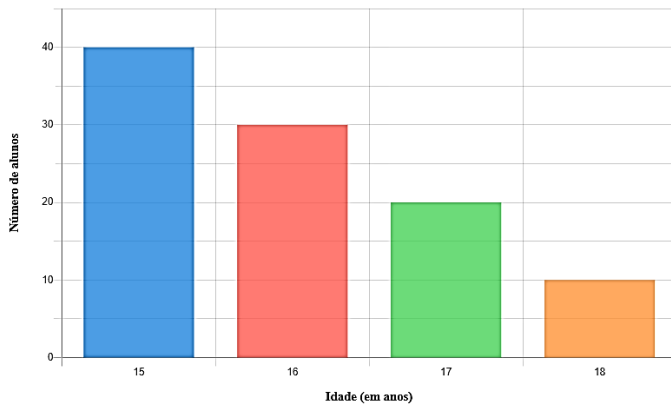
(B) 700.

(C) 750.

(D) 800.

QUESTÃO 19

O gráfico a seguir apresenta a distribuição das idades dos alunos do Ensino Médio do período matutino de uma determinada escola.



Elaborado pelo(a) autor(a).

O valor da variância das idades desses alunos é igual a

- (A) 0,64.
- (B) 0,76.
- (C) 0,88.
- (D) 1.

QUESTÃO 20

Considere o sistema de equações a seguir.

$$\begin{cases} ax + 3y = 2 \\ 4x + by = 1 \end{cases}$$

Sabendo que a e b são números reais de mesmo valor absoluto e que $a^2 \neq 12$, o número de soluções do sistema acima apresentado é igual a

- (A) 0.
- (B) 1.
- (C) 2.
- (D) 3.

RASCUNHO

QUESTÃO 21

Leia o texto a seguir.

O grande sobrado, com pavimentos térreo e superior, grossas paredes de taipa de pilão, entremeadas com pedras, e janelas gradeadas compõe o conjunto arquitetônico e urbanístico oficialmente preservado pelo Instituto do Patrimônio Histórico e Artístico Nacional – IPHAN, em 1978 [...]. Transformada no Museu das Bandeiras, abriga exposições temáticas sobre o processo de ocupação colonial no Planalto Central e possui acervo documental do período colonial à disposição de pesquisadores.

VIEIRA JÚNIOR, Wilson; BARBO, Lenora de Castro. Casa de Câmara e Cadeia da Capitania de Goiás: espaço e representação. IV Simpósio LusoBrasileiro de Cartografia Histórica. Porto, 9 a 12 de novembro de 2011, p. 2.

A edificação à qual o texto se refere é considerada um patrimônio

- (A) natural.
- (B) material.
- (C) religioso.
- (D) imaterial.

QUESTÃO 22

Por conta da expansão da mineração, no século XVIII, Thomas de Souza criou a Carta de Goiás, na qual representava as fronteiras da Capitania. Nesse documento estavam representados três caminhos que se encontravam em Meia Ponte e lá, unificados, seguiam até Vila Boa de Goiás e, depois, até Cuiabá. Um desses trajetos partia do Rio de Janeiro, passava por lugares como Arrepêditos, Ponte Alta, Macacos, Corumbá, Meia Ponte e pelo território onde hoje fica o município de Santo Antônio do Descoberto, que naquele período se chamava

- (A) Paracatu.
- (B) Arraial de Santa Luzia.
- (C) Distrito de Santo Antônio.
- (D) Santo Antônio dos Montes Claros.

QUESTÃO 23

Segundo dados do Ministério da Economia do Brasil, apresentados no ano de 2021, dentre os principais produtos importados pelo estado de Goiás destaca-se, em primeiro lugar, com uma participação de 19,92%, os

- (A) produtos farmacêuticos.
- (B) combustíveis minerais.
- (C) veículos terrestres.
- (D) adubos químicos.

QUESTÃO 24

Cabem ao município de Santo Antônio do Descoberto, dentre outras, as seguintes competências: promover a proteção do patrimônio histórico-cultural; criar, extinguir e prover cargos públicos, empregos e funções públicas e fixar-lhes remuneração; coibir práticas que ameacem os mananciais, a flora e a fauna. Essas informações constam

- (A) no Plano Diretor de Ordenamento Territorial.
- (B) na Lei de Diretrizes Orçamentárias.
- (C) na Lei Orgânica Municipal.
- (D) no Código de Posturas.

QUESTÃO 25

Durante o século XVIII, na região de Goiás, geralmente os negros africanos não separavam a sua vida cotidiana das práticas religiosas. Nesse período, ocorreu um choque cultural entre a religião africana e as práticas do cristianismo católico. Ao entrar em contato com a fé cristã, seja por livre vontade ou não, essas pessoas absorviam tais costumes, mas também transmitiam o que traziam consigo. Esse processo é identificado como

- (A) sincretismo.
- (B) intolerância.
- (C) conciliação.
- (D) misticismo.

RASCUNHO

QUESTÃO 26

Qual é a função do símbolo "\$" nas fórmulas do Excel?

- (A) Indicar multiplicação entre valores.
- (B) Denotar célula fixa em referências.
- (C) Sinalizar divisão entre valores.
- (D) Representar célula com formatação.

QUESTÃO 27

O LibreOffice é uma suíte de escritório de código aberto e gratuita, que oferece um conjunto de aplicativos para processamento de texto, planilhas, apresentações, desenhos, bancos de dados e muito mais. Ele é uma alternativa ao Microsoft Office e está disponível para várias plataformas, incluindo Windows, macOS e Linux. O LibreOffice é amplamente utilizado por usuários individuais, empresas, organizações governamentais e educacionais em todo o mundo. Ele permite criar, editar, visualizar e compartilhar documentos de forma eficiente e colaborativa. Qual software livre é usado para criar apresentações no Windows?

- (A) Draw.
- (B) PowerPoint.
- (C) Writer.
- (D) Impress.

QUESTÃO 28

O Microsoft Edge é um navegador da web desenvolvido pela Microsoft. Ele foi lançado em 2015 como o navegador padrão do Windows 10, substituindo o Internet Explorer. O Edge é baseado no mecanismo de renderização EdgeHTML e foi projetado para oferecer uma experiência de navegação mais rápida, segura e moderna. Qual atalho é usado para abrir uma guia anônima no navegador Microsoft Edge?

- (A) Ctrl + N
- (B) Ctrl + T
- (C) Ctrl + Shift + N
- (D) Ctrl + Shift + T

QUESTÃO 29

O protocolo responsável pela entrega de e-mails do servidor de e-mail do remetente ao servidor de e-mail do destinatário, garantindo que a mensagem seja transmitida de forma eficiente e confiável é o

- (A) SMTP.
- (B) SMNP.
- (C) POP3.
- (D) IMAP.

QUESTÃO 30

A ferramenta pertencente ao Windows que permite aos usuários visualizarem e inserir caracteres especiais, símbolos, emojis e letras acentuadas que estão indisponíveis no teclado padrão é o

- (A) Bloco de notas.
- (B) Mapa de caracteres.
- (C) Paint.
- (D) Word Pad.

RASCUNHO

QUESTÃO 31

Leia o texto a seguir.

"Se as mensagens da propaganda conseguem alcançar os indivíduos que constituem a massa, a persuasão é facilmente «inoculada». Isto é, se o «alvo» é atingido, a propaganda obtém o êxito que antecipadamente se estabeleceu".

WOLF, Mauro. Teorias da Comunicação de Massa. Lisboa: Editorial Presença, 5ª ed., 1999.

Mauro Wolf (1999), em sua obra Teorias da Comunicação de Massa, sistematizou escolas, paradigmas e modelos de pesquisas em comunicação. O trecho destacado se refere à

- (A) Escola de Frankfurt.
- (B) Hipótese da Espiral do Silêncio.
- (C) Teoria Hipodérmica.
- (D) Hipótese do Agenda Setting.

QUESTÃO 32

Para o modelo comunicacional proposto por Harold Lasswell, em 1948, uma forma adequada para se descrever um ato de comunicação é responder às seguintes perguntas:

- (A) Quem? Diz o quê? Por meio de que canal? Para quem? Com que efeito?
- (B) O quê? Onde? Como? Através de que canal? Para quem?
- (C) Quem? Diz o quê? Como? Através de que canal? Por quê?
- (D) O quê? Onde? Por meio de qual canal? Quando? Com que efeito?

QUESTÃO 33

Leia o texto a seguir.

"A teoria culturológica não diz directamente respeito aos mass media e, muito menos, aos seus efeitos sobre os destinatários: o objecto de análise que, programaticamente, se procura atingir é a definição da nova forma de cultura da sociedade contemporânea".

WOLF, Mauro. Teorias da Comunicação de Massa. Lisboa: Editorial Presença, 5ª ed., 1999.

A teoria culturológica surgiu em 1962 com a publicação da obra "Cultura de Massas no século XX: o espírito do tempo". O autor da obra que inaugurou esta corrente é

- (A) Ferdinand Saussure.
- (B) Roland Barthes.
- (C) Charles Pierce.
- (D) Edgar Morin.

QUESTÃO 34

O Código de Ética dos Profissionais da Propaganda define como conduta ética

- (A) confundir o público por meio da propaganda.
- (B) respeitar as campanhas de seus competidores.
- (C) deturpar elementos de pesquisa ou estatísticas.
- (D) plagiar ou imitar outra propaganda.

QUESTÃO 35

Segundo Duarte (2011), a comunicação pública é fundamental para

- (A) beneficiar a imagem do governo.
- (B) qualificar os interesses empresariais.
- (C) atender os pedidos políticos.
- (D) promover o interesse público.

QUESTÃO 36

A imagem corporativa da instituição é gerida pela comunicação

- (A) institucional.
- (B) administrativa.
- (C) mercadológica.
- (D) interna.

QUESTÃO 37

Tornar pública a produção de conhecimento relacionada aos temas objetos de apreciação pelo plenário da Câmara Municipal de Santo Antônio do Descoberto

- (A) reforça a aprovação de projetos sem o devido debate público.
- (B) melhora a imagem institucional da Câmara ao qualificar o debate público.
- (C) reduz a transparência sobre os temas em apreciação.
- (D) prejudica o exercício da cidadania ao estimular o conhecimento.

QUESTÃO 38

Leia a charge a seguir.



Disponível em:
https://www.em.com.br/app/charge/2019/11/07/interna_charge,1099067/fake-news-chega-ao-congresso.shtml. Acesso em 25 fev. 2024.

Em um contexto informacional mais amplo, as *fake news* são

- (A) conteúdos satíricos e humorísticos, produzidos por influenciadores digitais, visando garantir o direito à liberdade de expressão.
- (B) matérias advindas de fontes credíveis, verificadas por agências de notícias ou apuradas por grandes jornais e disparadas por internautas.
- (C) informações falsas e/ou imprecisas, feitas para parecerem verdadeiras, com o objetivo de produzir desinformação e manipular a audiência.
- (D) notícias produzidas por jornalistas, construídas por checagem e disparadas por internautas por meio de aplicativos de mensagens instantâneas.

QUESTÃO 39

Peças como *busdoor* e *outdoor* são exemplos de formatos de mídia

- (A) eletrônica.
- (B) externa.
- (C) impressa.
- (D) digital.

QUESTÃO 40

De acordo com Philip Kotler e Kevin Lane Keller (2012), um plano de *marketing* deve conter

- (A) estratégia de *marketing* com uma ampla abordagem de *marketing* que será usada para que os objetivos do plano sejam alcançados.
- (B) programas de ação que deixem de especificar o que será feito, quem fará, quando será feito e quanto custará.
- (C) orçamento contendo uma projeção de lucros e perdas, o que impede prever resultados financeiros.
- (D) situação atual do *marketing* sem considerar dados de background sobre o mercado, o produto, a concorrência e a distribuição.

QUESTÃO 41

O objetivo do *brainstorming*, no processo criativo, é

- (A) identificar as limitações de execução do projeto.
- (B) analisar o orçamento disponível para a execução das ideias.
- (C) gerar uma grande quantidade de ideias criativas.
- (D) determinar o cronograma de atividades para o processo criativo.

QUESTÃO 42

Leia o caso a seguir.

A Câmara Municipal de Santo Antônio do Descoberto está planejando uma campanha para promover a acessibilidade em espaços públicos da cidade. O objetivo é sensibilizar a população sobre a importância da inclusão de pessoas com deficiência e estimular a adoção de medidas que facilitem o acesso e a locomoção de todos os cidadãos.

Elaborado pelo(a) autor(a).

Na produção desta campanha, é considerada uma abordagem eficaz

- (A) utilizar linguagem técnica e rebuscada para abordar questões de acessibilidade.
- (B) apresentar imagens estereotipadas e caricatas de pessoas com deficiência.
- (C) destacar os obstáculos e dificuldades enfrentadas por pessoas com deficiência.
- (D) apresentar histórias de sucesso de inclusão e superação de desafios.

QUESTÃO 43

As organizações utilizam as redes sociais como um importante canal para se comunicar com seu público. Trata-se de uma estratégia narrativa na comunicação digital

- (A) nariz de cera.
- (B) storytelling.
- (C) cacofonia.
- (D) textos longos.

QUESTÃO 44

Leia o caso a seguir.

A Câmara Municipal de Santo Antônio do Descoberto organizará um seminário sobre transparência e participação cidadã na gestão pública. O evento contará com a presença de especialistas da área, representantes de órgãos governamentais e da sociedade civil, e será aberto ao público em geral. A Secretaria de Ouvidoria e Comunicação é responsável por coordenar todas as etapas do planejamento e garantir que o seminário atenda aos objetivos propostos.

Elaborado pelo(a) autor(a).

Uma das principais etapas da avaliação pós-evento é a

- (A) definição do orçamento previsto para o evento.
- (B) postagem de press-kits para jornalistas e autoridades.
- (C) elaboração de um relatório com os resultados alcançados com o seminário.
- (D) distribuição de brindes promocionais aos participantes do seminário.

QUESTÃO 45

Leia o caso a seguir.

Para promover a coleta seletiva de lixo em Santo Antônio do Descoberto, a Secretaria de Ouvidoria e Comunicação da Câmara Municipal definiu como estratégia a criação de cartazes para divulgar uma campanha sobre reciclagem.

Elaborado pelo(a) autor(a).

Uma técnica de direção de arte adequada à criação desses cartazes é

- (A) a utilização de fontes de texto pequenas para economizar espaço.
- (B) o uso de contraste para melhorar a visibilidade das informações.
- (C) a adoção de cinco fontes tipográficas diferentes e serifadas.
- (D) a inserção de mensagens longas com informações detalhadas.

QUESTÃO 46

Leia o texto a seguir.

De acordo com Ledford et al (2011), a internet contém aproximadamente dois bilhões de páginas da web. Para organizações que se dedicam ao marketing digital com o intuito de melhorar seus resultados, como aumentar o tráfego de visitantes em seus sites, é fundamental analisar métricas para embasar suas decisões.

LEDFOORD, J. et al. Google analytics. 3ª ed. Indianapolis: Wiley publishing, 2011.

É uma ferramenta digital empregada para oferecer informações sobre o perfil dos visitantes, fornecer gráficos e relatórios sobre o conteúdo explorado no site, identificar palavras-chave buscadas pelos visitantes para chegar à página

- (A) *Media Training*.
- (B) *Streaming*.
- (C) *Yellow Hat*.
- (D) *Google Analytics*.

QUESTÃO 47

De acordo com a Lei Municipal nº 180/1993, que institui o Regime jurídico Único dos Funcionários Públicos do Município de Santo Antônio do Descoberto, o funcionário nomeado para cargo de provimento efetivo ficará sujeito a um período de estágio probatório no qual será avaliado por idoneidade moral, assiduidade, pontualidade, disciplina, eficiência e aptidão. O art. 14 da referida Lei define este período de estágio probatório em

- (A) 1 (um) ano.
- (B) 2 (dois) anos.
- (C) 3 (três) anos.
- (D) 4 (quatro) anos.

RASCUNHO

QUESTÃO 48

O Regimento Interno da Câmara Municipal de Santo Antônio do Descoberto, define em seu art. 5º, que a Câmara Municipal reunir-se-á anualmente, em sessão legislativa

- (A) ordinária, de 15 de fevereiro a 30 de junho, e de 1º de agosto a 15 de dezembro, considera-se recesso parlamentar os períodos compreendidos entre as datas das reuniões.
- (B) ordinária, de 15 de fevereiro a 30 de junho, e de 1º de agosto a 15 de dezembro, sem recesso parlamentar nos períodos compreendidos entre as datas das reuniões.
- (C) extraordinária, de 15 de fevereiro a 30 de junho, e de 1º de agosto a 15 de dezembro, sem recesso parlamentar nos períodos compreendidos entre as datas das reuniões.
- (D) extraordinária, de 15 de fevereiro a 30 de junho, e de 1º de agosto a 15 de dezembro, considera-se recesso parlamentar os períodos compreendidos entre as datas das reuniões.

QUESTÃO 49

A Lei Orgânica do Município de Santo Antônio do Descoberto, de 15 de dezembro de 2009, estabelece em seu Art. 8º que compete ao Município, sem prejuízo de outras competências que exerça isoladamente ou em comum com a União ou com o Estado de Goiás,

- (A) adquirir bens, inclusive por meio de desapropriação por interesse privado, nos termos da legislação federal.
- (B) dispor sobre os serviços funerários, de necrotérios e cemitérios, porém sem administrar aqueles que forem públicos nem fiscalizar os demais.
- (C) regular o transporte coletivo de passageiros, de modo que a população tenha facilidade de locomoção, sem, contudo, facilitar o acesso de pessoas com deficiência.
- (D) coibir práticas que ameacem os mananciais, a flora e a fauna, provoque a extinção de espécies ou que submetam os animais a tratamento cruel.

QUESTÃO 50

A Resolução nº 127/1993, que dispõe sobre a Autonomia Financeira e Administrativa da Câmara Municipal de Santo Antônio do Descoberto, em seu art. 1º, define que a Câmara Municipal de Santo Antônio do Descoberto representada pela

- (A) Mesa Diretora, realizará de forma autônoma e nos limites legais, os seus serviços administrativos e financeiros.
- (B) Mesa Diretora, realizará de forma autônoma e sem limite legal, os seus serviços administrativos e financeiros.
- (C) Comissão Permanente, realizará de forma autônoma e nos limites legais, os seus serviços administrativos e financeiros.
- (D) Comissão Permanente, realizará de forma autônoma e sem limite legal, os seus serviços administrativos e financeiros.

RASCUNHO

REDAÇÃO

Instruções

Você deve desenvolver um dos gêneros oferecidos nas propostas de construção textual. O tema é único para os dois gêneros e deve ser desenvolvido segundo a proposta escolhida. O texto deve ser redigido em prosa. A fuga ao tema ou cópia da coletânea anula a redação. A leitura da coletânea é obrigatória. Ao utilizá-la, você não deve copiar trechos ou frases. Quando for necessário, a transcrição deve estar a serviço do seu texto. Independentemente do gênero escolhido, o seu texto **NÃO** deve ser assinado.

Tema:

OS IMPACTOS DA PROPAGAÇÃO DE FAKE NEWS EM TEMPOS DE INTERNET

Coletânea

Texto 1

A mentira existe desde o começo da civilização. O que mudou nos últimos anos, depois da explosão das redes sociais, foi a escala e o meio de difusão de mentiras, que passaram a ser chamadas de fake news (notícias falsas) e desinformação. Usados popularmente como sinônimos, os dois termos têm diferenças conceituais de acordo com os estudiosos do assunto e as instituições que os utilizam.

Segundo Eugênio Bucci, professor titular da Escola de Comunicações e Artes da USP, “fake news é a falsificação da forma notícia. Parece ser uma notícia jornalística, mas não é”. Ele explicou o conceito em **evento da Procuradoria Regional Eleitoral de São Paulo** no ano passado, do qual também participou o presidente do Tribunal Regional Eleitoral de São Paulo (TRE-SP), desembargador Paulo Galizia.

O professor argumenta que não se deve usar a expressão como sinônimo de mentira. “Fake news são um tipo historicamente datado de mentira. São uma criação do século XXI, que frauda a forma notícia a partir das plataformas sociais e das tecnologias digitais que favorecem a difusão massiva de enunciados”, explica. “As fake news não existem desde sempre.”

Já a desinformação, de acordo com o professor, trata-se de um ambiente comunicacional hostil à informação. “A desinformação é o efeito geral da disseminação de fake news e de outros recursos para enganar ou manipular pessoas ou públicos com fins inescrupulosos”, afirma. “Na era da desinformação, a capacidade social de distinguir fato e opinião se desfaz.”

Disponível em: <<https://www.tre-go.jus.br/comunicacao/noticias/2023/Agosto/fake-news-x-desinformacao-entenda-qual-e-a-diferenca-entre-os-terminos>>. Acesso em: mar. 2024.

Texto 2

Não é de hoje que as informações falsas circulam. Desde que a humanidade é humanidade existe esse tipo de prática, ou desde que a imprensa é imprensa - se estivermos falando no sentido estrito de notícias jornalísticas falsas. No entanto, as *fakes news* passam a ser consideradas um fenômeno dos nossos tempos por serem definidas como notícias falsas, pensadas intencionalmente para causar desinformação e divulgadas de modo massivo na internet.

A prática só se torna possível, portanto, com a “popularização” da internet e das tecnologias da comunicação. Popularização entre aspas porque o uso da internet ainda é muito desigual no Brasil, já que pressupõe pagamento

para o acesso. Segundo dados do Centro Regional de Estudos para o Desenvolvimento da Sociedade da Informação (Cetic.Br), em 2018, a internet estava presente em 46,5 milhões de domicílios brasileiros - número que equivale a 67% deles. Um crescimento em relação a 2017, mas ainda falta muito para o acesso se tornar popular, de fato.

Disponível em: <<https://www.brasildefato.com.br/2020/07/20/artigo-as-fake-news-e-a-disputa-politica-por-desinformacao>>. Acesso em: mar. 2024.

Texto 3

Em entrevista, Pedro Burgos analisa os principais impactos das fake news neste momento de pandemia, as medidas criadas por estados e plataformas para combatê-las e como podemos agir para impedir a sua circulação.

Quais os principais impactos que as fake news podem causar, principalmente neste momento de pandemia?

As fake news podem gerar problemas de todos os tipos, tanto individuais quanto coletivos. Uma informação falsa sobre a eficácia de tratamentos médicos, por exemplo, pode levar alguém a usar um remédio com sérios efeitos colaterais. Mas o impacto das fake news não se restringe ao indivíduo, já que no caso de uma pandemia, uma pessoa que se expõe mais ao vírus por acreditar em informação duvidosa coloca em risco muito mais gente. Além disso, o constante questionamento da seriedade dos conselhos das autoridades de saúde e cientistas levam a um ambiente de desconfiança aguda, que pode ter repercussões que não se encerram nessa pandemia. O movimento antivacina é um exemplo disso.

Disponível em: <<https://www.insper.edu.br/noticias/fake-news-desinformacao-entrevista/>>. Acesso em: mar. 2024.

Propostas de redação

A – Artigo de opinião

O artigo de opinião é um gênero que assume o caráter argumentativo e tem por finalidade expressar o ponto de vista do autor sobre determinada temática a fim de persuadir seu interlocutor. É comum que esse gênero seja veiculado em mídias de comunicação de massa, como jornais e revistas. Tendo em vista seu papel como cidadão na sociedade, redija um artigo de opinião para um jornal de circulação local a fim de discutir o tema “Os impactos da propagação das fake news em tempos de internet”. Não assine o artigo, tampouco adote nomes fictícios e/ou abreviações.

B – Carta de leitor

O gênero carta de leitor manifesta a opinião do emissor sobre assuntos publicados na mídia, como jornais e revistas, dirigindo-se, comumente, ao(à) autor(a) da matéria veiculada, ou ainda ao(à) representante dessa mídia, por exemplo, o(a) editor(a). A carta de leitor possui caráter argumentativo e tom persuasivo na busca de convencer o seu interlocutor sobre o ponto de vista apresentado.

Imagine que você, após ter lido a entrevista de Pedro Burgos sobre os impactos das fake news na pandemia, decide escrever uma carta de leitor para comentar sobre o tema “Os impactos da propagação das fake news em tempos de internet”. Utilize-se dos textos da coletânea como base para delinear sua premissa e defender seu ponto de vista, além do repertório sociocultural adquirido ao longo de sua formação e prática. Não assine a carta, tampouco adote nomes fictícios e/ou abreviações.

ATENÇÃO

Em qualquer uma das duas propostas que você escolher, o seu texto NÃO deve ser assinado.

FOLHA RASCUNHO

1
2
3
4
5
6
7
8
9
10
11
12
13
14
15
16
17
18
19
20
21
22
23
24
25
26
27
28
29
30